

Situación actual y prioridades básicas de la seguridad alimentaria nutricional en Bolivia

Current status of food and nutrition security in Bolivia

Isabel Mallea de T. ⁽¹⁾

⁽¹⁾ Investigadora independiente, isabeldetorrico@yahoo.com

Resumen

Con el objetivo de analizar la situación actual de la seguridad alimentaria boliviana, se han revisado bases de datos de salud, nutrición y socioeconómicos, diferentes reportes nacionales e internacionales, asimismo, para una mejor comparación se han estandarizado los datos. En Bolivia un 37% de la población nacional vive en la extrema pobreza, hecho que se refleja en las altas tasas de desnutrición crónica infantil (32%) además del déficit de nutrientes como el hierro siendo las más altas de la región. El Índice de desarrollo humano nos ubica entre los países con medio a bajo desarrollo. El 53% de los municipios presentan un grado alto o muy alto de vulnerabilidad a la inseguridad alimentaria, siendo nuevamente la población indígena la más afectada, debido a la mala distribución de riqueza, al cambio de hábito nutricional y bajo acceso físico y económico a los alimentos. Existe alta subvención de productos que alternan los patrones de alimentación en la población, no llegando a cubrir los requerimientos proteicos siendo el altiplano el sector rural del país con más bajos niveles de ingesta de calórico proteica.

Palabras clave: Seguridad Alimentaria, Bolivia, vulnerabilidad, desnutrición, déficit nutricional

Abstract

In order to analyze the current situation of food security in Bolivia, it has been reviewed databases of various reports on health, nutrition and socio-economic, national and international also for comparison data have been standardized. In Bolivia 37% of the population lives in extreme poverty, a fact reflected in high rates of chronic malnutrition (32%) in addition to lack of nutrients like iron being the highest in the region. The Human Development Index places us among countries with medium to low development. A 53% of municipalities have a high or very high degree of vulnerability to food insecurity, the indigenous population was again the most affected, due to the maldistribution of wealth, changing nutritional habits and low physical and economic access to food. There is a high subsidy of products that alternate feeding patterns in the population therefore, does not cover the protein needs, *altiplano* is the country's rural sector with lower levels of caloric intake protein.

Keywords: Food Security, Bolivia, vulnerability, undernourishment, nutrient deficiency

INTRODUCCIÓN

Seguridad Alimentaria: "Existe cuando todas las personas tienen en todo momento acceso físico y económico a suficientes alimentos inocuos y nutritivos para satisfacer sus necesidades alimentarias y sus preferencias en cuanto a los alimentos a fin de llevar una vida activa y sana", Cumbre Mundial de la Alimentación (FAO 1996). La Seguridad Alimentaria Nutricional "es un estado en el cual todas las personas gozan, en forma oportuna y permanente, de acceso físico, económico y social a los alimentos que necesitan, en cantidad y calidad, para su adecuado consumo y utilización biológica, garantizándoles un estado de bienestar general que coadyuve al logro de su desarrollo" (INCAP, 1999, SICA, 2002).

El tema en Bolivia no es nuevo, ya en 1998 se introdujeron nuevos conceptos como el de Soberanía Alimentaria que fue desarrollado por Vía Campesina¹ y llevado al debate público en ocasión de la Cumbre Mundial de la Alimentación en 1996. Ahora está siendo implementado en el Plan de Gobierno para el sector agrario y forestal de Bolivia. Si bien el tema se lo ha discutido y se lo ha venido trabajando desde hace mucho tiempo con diferentes enfoques y por diferentes Gobiernos y ONGs, lamentablemente los emprendimientos tuvieron poco éxito comparado con el tamaño del problema.

Entre los muchos problemas que se enfrenta al momento de planificar y generar políticas sobre seguridad alimentaria, es la baja disponibilidad de datos e información. En general existe poca literatura a nivel nacional sobre éste tema, la poca información existente se encuentra dispersada en diferentes instituciones, impresas en informes poco difundidos. La mayor parte de ésta información no fue actualizada desde hace más de siete años. Por otro lado existe un alto error en la interpretación de datos, metodologías de levantamiento de datos y uso de conceptos, que dificultan la estandarización de los datos e información. Esta mala interpretación y manejo errado de datos dificulta también la comparación internacional.

¹ La Vía Campesina (movimiento internacional) es una coalición de 148 organizaciones en 69 países del mundo defendiendo una agricultura familiar y sustentable. Esta coalición lanzó el concepto de soberanía alimentaria como el derecho de los pueblos a definir sus políticas agropecuarias y de producir alimentos a nivel local.

Este artículo se compiló en base al análisis de diferentes bases de datos y publicaciones nacionales e internacionales. Los datos y la información fueron estandarizados, proyectados y agrupados temáticamente de manera de analizar con mayor facilidad los diferentes componentes de la seguridad alimentaria y nutricional.

El objetivo del presente artículo es i) dar a conocer la situación de la seguridad alimentaria en Bolivia, a través de análisis y estandarización de diferentes datos difundidos por varias instituciones nacionales e internacionales y ii) Presentar los conceptos más importantes y comunes para analizar la seguridad alimentaria.

DATOS GENERALES DE BOLIVIA EN RELACIÓN A LA SEGURIDAD ALIMENTARIA

La población boliviana actual es de 10.027.643 habitantes, de los cuales 5.001.071 son hombres y 5.026.527 son mujeres (INE, 2008; Tabla1). El año 2007 una población de 3.259.525 (37,70%) constituían pobres extremos, 23,67 % en el área urbana y 63,94 % en el área rural (INE, 2006; Tabla 2) posicionándose así Bolivia como uno de los países más pobres en Latinoamérica.

En 1996 la población que residía en áreas urbanas representaba el 60,6% y en 2008 el 65,5%; proyecciones de población del Instituto Nacional de Estadísticas para el año 2030 indican que la población urbana significará el 73% de la población total (Ormachea, 2009). La tasa de crecimiento poblacional urbano es de 3,68% mientras que la rural tiende a bajar, actualmente de 1,42%, lo que se explica la acelerada migración campo - áreas periurbanas (Tabla1). Este crecimiento migracional en las ciudades incrementará la demanda de de servicios básicos, viviendas, alimentos, empleos y se traducirá en más pobres urbanos y con mayor vulnerabilidad a la inseguridad alimentaria. La tasa media de crecimiento de la población estimada es del 2,02%, y una esperanza de vida al nacer de 66 años, muy baja en relación a los países de América latina y el Caribe que es de 73 años.

La población con acceso a agua potable segura es de 83% (OMS/UNICEF, 2001) y de 86% según el banco mundial.

Pero en relación a servicios básicos el 83% de la población urbana disponía de agua por cañería para saneamiento básico y el 70,3% de la población rural se provee de ríos y pozos, 98,4% no tiene alcantarillado a nivel rural y 52 % en el sector urbano (Censo, 2001), incrementándose así el riesgo de EDAs Enfermedades Diarreicas.

La tasa de alfabetización de adultos de 15 años o más es de 90,7 % para el 2007 (Banco Mundial, 2007).

El Índice de Desarrollo Humano (IDH) actual es 0,729 colocándonos en el puesto 113 de 182 países, lo que nos clasifica como un país con índice de desarrollo humano medio a bajo (UNDP, 2009). Los datos utilizados para este cálculo fueron índice de esperanza de vida al nacer (65,4 años); índice de alfabetización adulta (90,7%); índice bruto de matriculación (86%); índice del PIB per cápita (4206 US\$).

Un dato alarmante es la mortalidad infantil de 46 por cada 1000 nacidos vivos, en relación a 22 para América latina y el Caribe (World Bank, 2009).

El GNI per cápita es del 1,456(US\$) el promedio de los países de América latina y el Caribe es de 6.781demostrando así una de las distribuciones de riqueza más desiguales de la región (IFC, 2010).

Una de las causas fundamentales de la Inseguridad Alimentaria es la pobreza causante de falta de empleo, si bien las estadísticas aseguran que el desempleo está por debajo del 10%, este tiende a ser mucho mayor si tomamos en cuenta el subempleo, esta tasa tiende a subir a más del 15% de la población activa. Esta situación se traduce en bajos ingresos familiares para la adquisición de alimentos en forma suficiente. Más de la mitad de los ingresos de los pobres bolivianos se destinan a la adquisición de alimentos.

VULNERABILIDAD A LA INSEGURIDAD ALIMENTARIA Y POBREZA

El Programa mundial de alimentos realizó el estudio del Diagnóstico, modelo y atlas municipal de seguridad alimentaria en Bolivia el año 2003, en el que aproximadamente 53% de los municipios de Bolivia presentaba un grado alto o muy alto de vulnerabilidad a la inseguridad alimentaria. El Análisis y Cartografía de la Vulnerabilidad a la Inseguridad Alimentaria (VAM, del inglés Vulnerability Analysis and Mapping) permite analizar las condiciones de la inseguridad

alimentaria y de la vulnerabilidad a nivel municipal y comunitario, y es de mucha utilidad en procesos de planificación y de toma de decisiones de las entidades que implementan programas y proyectos orientados a reducir la pobreza extrema.

Más de la mitad (53%) de los municipios en Bolivia están considerados entre el VAM 4 (Nivel alto de vulnerabilidad a la inseguridad alimentaria) y VAM 5 (Nivel muy alto de vulnerabilidad a la inseguridad alimentaria) Mapa 1. Este índice se reduce para el año 2007 a 44% de los municipios del país (PMA, 2003). En el periodo 2003-2006, en los departamentos de Chuquisaca, Cochabamba, Potosí y de La Paz, redujeron la vulnerabilidad a la inseguridad alimentaria muy alta. Beni, Santa Cruz y Tarija están próximos a pasar de una vulnerabilidad alta a la inseguridad alimentaria a permanecer entre las categorías VAM media y VAM muy baja (PMA, 2008).

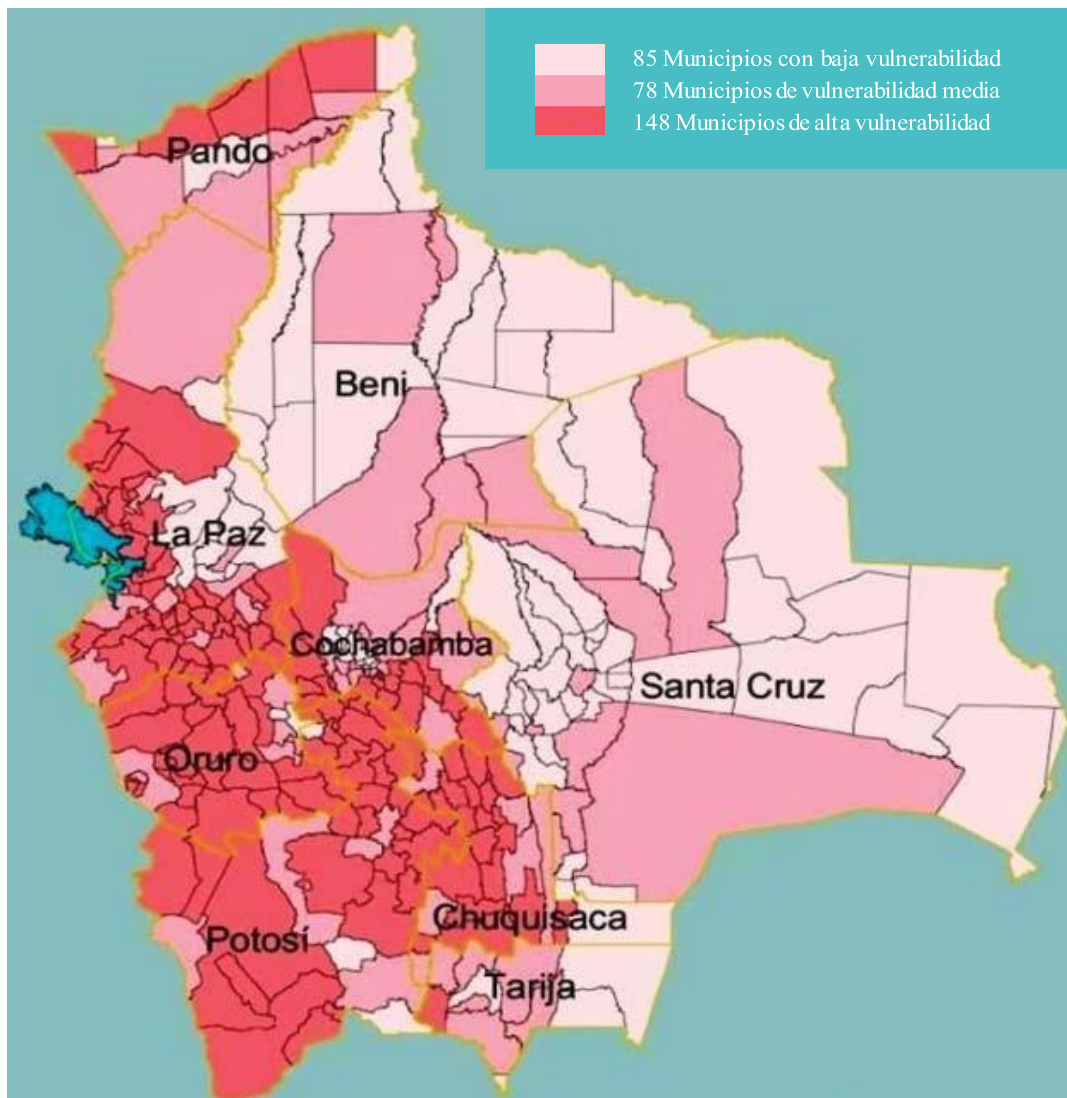
Los grupos vulnerables habitan en zonas con poco acceso a servicios de agua potable y saneamiento, (incrementando las incidencias de diarrea); tienen bajo nivel educativo y en la mayoría de los casos son herederos de las condiciones socioeconómicas desfavorables de sus padres y abuelos (Martínez, 2004).

Un porcentaje mayor de los pobres son mujeres, sobre todo en áreas rurales, donde hasta el 45 por ciento de las mujeres no hablan español, lo que limita su acceso a servicios básicos (OXFAM, 2008).

La población indígena en Bolivia es altamente vulnerable especialmente a las variabilidades climáticas como sequías, heladas e inundaciones, además de no contar con programas de bienestar social, mecanismos de manejo ni gestión de riesgos, especialmente para gente de comunidades rurales (Velásquez, 2005).

Bajo cualquier definición de la línea de pobreza, una elevada proporción de la población boliviana tiene niveles de consumo menores al costo de satisfacción de las necesidades básicas.

Al menos seis de cada 10 bolivianos viven con ingresos por debajo de la línea de pobreza (UDAPE 2003; INE, 2003). Con la línea de pobreza moderada baja, la incidencia de pobreza nacional estimada en el censo 2001 es de 56% y con la línea de pobreza alta, la pobreza afecta a 71% de la población. La incidencia de pobreza extrema o indigencia es de 40%



Fuente: PMA, 2002b.

Mapa 1. Vulnerabilidad a la inseguridad Alimentaria en Municipios de Bolivia

Tabla1. Indicadores demográficos de Bolivia

INDICADOR	VALOR	FUENTE
Población total	10.027.643 habitantes	INE, 2008p
Hombres	5.001071	INE, 2008p
Mujeres	5.026.527	INE, 2008p
Población urbana	66,4 %	INE 2010p
Población rural	33,6 %	INE 2010p
Esperanza de vida al nacer	65 Años	INE 2010p
Población indígena	65 %	ASP,2007
Tasa de crecimiento de la población total	2,02 %	2008 INE
Población urbana	3,62 %	1992-2001 INE
Población rural	1,42 %	1992-2001 INE

p: proyecciones

Tabla 2. Indicadores económicos de Bolivia

INDICADOR	VALOR	FUENTE
PIB Per cápita	121.726.745 miles de Bs.	INE, 2009
Tasa de crecimiento del PIB	3,36 %	INE, 2009
Tasa de desempleo	7,8 %	INE,2009b
Tasa de desempleo abierto en el área urbana	11,8 %	CEDLA, 2006
Tendencia del índice de desarrollo humano	0,729	PNUD 2009
<i>Pobreza extrema</i>		
Incidencia de pobreza extrema (FGT0)*	37,7%	INE, 2007
Incidencia de pobreza extrema (FGT0) urbana	23,67	INE, 2007
Incidencia de pobreza extrema (FGT0) rural	63,94%	INE, 2007

*FGT0 o riesgo de pobreza de los hogares: es un indicador de la familia de índices de pobreza FGT0 y FGT 1 (Foster, Greer y Thorbecke), donde FGT0 corresponde a la incidencia de la pobreza en el total de hogares urbanos.

La incidencia de la pobreza extrema alcanza un 37% de la población nacional en términos generales. Sin embargo, esta proporción abarca más de un 47% en el caso de la población indígena, llegando a 68% en áreas rurales. La incidencia de la pobreza extrema en menores de 18 años el 2007 era de 45,2%, representando 1,9 millones de niños, y la incidencia de la pobreza moderada era de 69,6%, representando 2,9 millones de niños (UNICEF, 2010).

Aún cuando la población indígena en Bolivia es mayoritaria (65%) y, proporcionalmente, una de las más elevadas en América Latina, la pobreza y sus efectos se manifiestan de manera más contundente en las poblaciones indígenas y originarias en función de marcadas las disparidades en el acceso a servicios sociales básicos, el conocimiento, las tecnologías y la igualdad de oportunidades (UDAPE, 2010).

En el total nacional, la brecha de pobreza promedio es de 0.24 con la línea baja y de 0.32 con la línea de pobreza alta. (UDAPE, INE, Banco Mundial, 2006). En el Altiplano y en los valles se concentra la población en extrema pobreza, es decir la población que no tiene ni siquiera para cubrir su canasta básica (Criales y Ortuño, 2000; Haquim, 2000), mayores problemas de acceso a los alimentos. Haquim (2000), por una parte, afirma que la población de esta zona tiene una muy baja capacidad para acceder a los alimentos suficientes y para responder o recuperarse de situaciones adversas permanentes, haciéndolos más vulnerables.

ESTADO NUTRICIONAL DE LA POBLACIÓN BOLIVIANA

En la Declaración de la Cumbre Mundial de la Alimentación 1992 ya se había reconocido que el objetivo de reducir a la mitad el número de personas hambrientas para el año 2015 parecía cada vez más lejano.

Hay una diversidad de instituciones y proyectos que apoyan a la seguridad alimentaria en Bolivia, así como diferentes programas de distribución de alimentos que se ejecutan desde hace varios años, con una inversión significativa en especie y en dinero. Sin embargo, la situación de inseguridad alimentaria del país no ha mejorado (FAO TCP/RLA/2909,2004).

La realidad de la malnutrición es el reflejo de los diferentes estados de transición demográfica, epidemiológica y nutricional en que se encuentra cada país, conjuntamente con la

situación socioeconómica y vulnerabilidad social de su población. Los efectos de la desnutrición afectan a las futuras generaciones, es así que el estado nutricional de la madre puede afectar la salud de sus futuros nietos (retardo del crecimiento y desnutrición grave) (AIS, 2008).

Utilizando el indicador talla/edad el 32 % de toda la población infantil, cerca de 60 mil niños, sufren de desnutrición crónica (PMA, 2008; Ginja, 2008). Según ENDSA (2003) presentaban desnutrición crónica el 26,5% de los menores de 5 años y el 32,6 % de los niños de 12 a 23 meses, (manifestándose en una talla baja para la edad) en grado moderado o severo, magnitudes similares a las registradas en 1998.

La desnutrición afecta a 23 de cada 100 niños, de entre 6 y 23 meses de edad, mientras que alcanza a 38 de cada 100 en municipios con alta vulnerabilidad a la inseguridad alimentaria, según datos de la Encuesta Nacional de Nutrición encarada por el Ministerio de Salud.

Un niño del área rural tiene un riesgo de 2.6 veces mayor, que su par del área urbana, de sufrir desnutrición crónica en grado moderado o severo. El 2004, 28.000 niños y niñas (27 % de la población) sufrieron algún tipo de infección como diarrea, afección respiratoria y otras complicaciones.

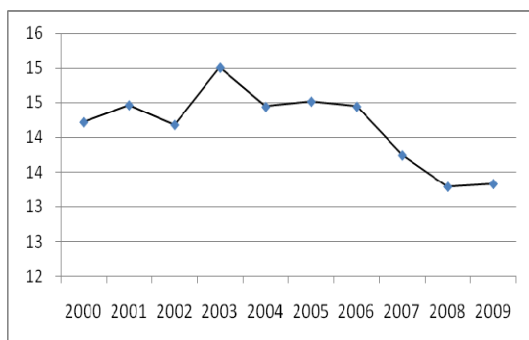
La mortalidad infantil en el país aún es alta, pues 75 de cada 1.000 niños y niñas mueren antes de cumplir los cinco años. Tabla 3. De cada 100.000 mujeres, 239 mueren al año, por complicaciones del embarazo, parto y/o aborto, en comparación a 390 de cada 100.000 que se registraba hace 20 años. (INE 2003), siendo de cierta manera los últimos datos alentadores Acción Internacional por la Salud (AIS, 2009), previno que si bien se cumplirán las metas de reducción de mortalidad materna hasta el año 2015, se oculta otra realidad detrás de cada muerte, que en muchos casos está ligada a la ineficiencia de los centros de salud por atender situaciones de emergencia (OPS/OMS Bolivia, 2009).

Diferentes factores influyen en los niveles altos de desnutrición en Bolivia: alta vulnerabilidad a la inseguridad alimentaria (falta de capacidad para enfrentar riesgos, impactos, tensiones y procesos socioeconómicos); fenómenos climatológicos (sequías e inundaciones), alza de precios de los alimentos y la falta de empleo en el área rural por la crisis mundial. Las familias que sufren extrema pobreza

-viven con menos de un dólar al día- son las más vulnerables.

Existe una baja productividad y alcance de alimentos, en la región rural el consumo se basa en la autoproducción, en terrenos de bajo potencial de producción con un bajo nivel de tecnología y educación. Muchos de los hogares dependen de la agricultura y de actividades relacionadas a esta como la ganadería, agroindustria, el sector silvoagropecuario. En el año 2000 la agricultura contribuyó al PIB en un 14.2%, disminuyendo al 13,3 % el 2009 (Grafico 1). El subsector agrícola contribuyó con cerca del 9% al PIB, el subsector pecuario con el 4,1% el subsector forestal contribuyó con el 0,9% (FAO, 2001).

Grafico 1. Aporte del sector agrícola al PIB nacional (%)



Fuente: Elaboración propia, en base a datos del INE

Las anemias en niños menores de dos años son del 80%, siendo predominante en la región de altiplano (89%) menores en los llanos (77%). Se registra el tipo de anemia más severa en el altiplano (5%) en un porcentaje del 23,8 Este problema está presente tanto en campo como ciudades. La anemia en mujeres del área rural (23,8%) es elevada respecto a el área urbana rural (31,6%) Endsa, 2003 Tabla 4.

En Bolivia, ocho de cada 10 niños, (entre los 6 a 23 meses) padecen de anemia, considerada como el problema de deficiencia nutricional con más prevalencia en el país (OPS, Encuesta Nacional de Nutrición, 2007).

La mortalidad infantil es alta, 45 por cada 1000 nacidos vivos, en comparación a 22 para América latina y el Caribe (IDRC, 2007) y un porcentaje de 4,96 % son niños que tienen bajo peso al momento del nacimiento (Tabla 3).

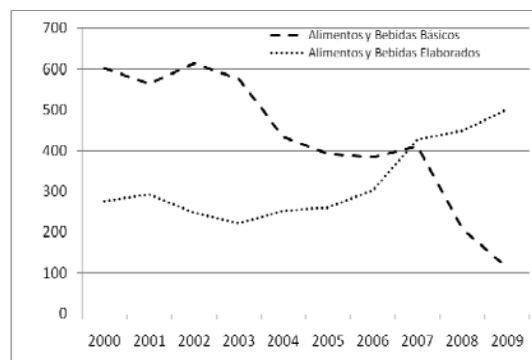
Por falta de información continua en el país sobre ingesta nutricional se adaptaron indicadores nutricionales presentados en la tabla 4.

El 2001 el INE realizó la encuesta sobre Mejoramiento de las condiciones de vida MECOVI indicando el consumo de alimentos expresados en nutrientes, alcanzando la cifra de 2.262,9 Kcal/persona/día; 64,79 gr/día de proteínas; 52,25 gr/día de grasas y 396,32 gr de carbohidratos.

PRODUCCIÓN, IMPORTACIÓN Y EXPORTACIÓN AGRÍCOLA

La alta dependencia de alimentos subvencionados (caso de los cereales) tiene un efecto substitutivo en los patrones locales de producción y alimentación. Los países desarrollados nos venden remanentes subvencionados a precios baratos desincentivando de esta manera la producción local e incentivando la producción de alimentos seleccionados para la exportación. El consumo nacional es de aproximadamente 650 mil toneladas y la producción nacional de trigo en el 2007 fue de 144 mil toneladas representando solo el 22% del consumo nacional, el resto lo importó mayormente de Estados Unidos y Argentina, oficialmente fueron 156 mil toneladas (Torrice, 2009). La producción nacional de trigo incrementó el 2008 en 161 mil toneladas Tabla 5. Otro producto que ha subido respecto a la producción es el maíz en grano de 488 mil toneladas (2000) a 1,000.385 toneladas el 2008 (INE, 2010p). En 1985 el 5% de las exportaciones eran productos agropecuarios, en el 2001 el 35% de las exportaciones son productos agropecuarios (Pacheco, 2001). Ya el 2002 se llegó a exportar un valor del 35,4% del total de las exportaciones bolivianas. En la tabla 6 se observa incrementos de ciertos productos como la quinua, frijoles, semillas de haba sésamo y de girasol.

Grafico 2. Importaciones alimentos y bebidas básicos y elaborados (en miles de Toneladas)



Fuente: Elaboración propia, en base a datos del INE

Tabla 3. Indicadores de Salud y nutrición en Bolivia

Indicador	Valor	Fuente
Tasa de mortalidad infantil (< 1 año)	44.78 por 1,000 n.v.	INE,2003
Tasa de mortalidad en la niñez (< 5 años)	75	INE,2003
Tasa de mortalidad materna	320 por 100 mil n.v.	ENDSA,2003
Tasa de Mortalidad Infantil	41,65 por 1,000 n.v.	INE,2010p
Porcentaje de Bajo Peso al Nacer	4,96	INE, 2008p
Nacidos con Bajo Peso al Nacer	8,139	Min.de salud y deportes/INE 08p
Ingesta de energía Kcal/persona/día	2220	The state of Food insecurity in the world -06

n.v = nacidos vivos

Tabla 4. Consumo y necesidades energéticas/proteicas por día

Indicador	Valor	Fuente
Necesidades energéticas Kcal /día por persona con actividad moderada (18 a 30 años)	2751 Kcal para hombre	CEPAL,2005
	1999 Kcal paramujer	CEPAL,2005
Necesidades protéicas gr/día	44.9 hombre/ 37.8 mujer	CEPAL,2005
		CEPAL,2005
Consumo diario de proteínas (g/persona/día)	57	FAO 2001-2003
Consumo diario de grasas(g/person/día)	52	FAO 2001-2003
Necesidades energéticas rural	2186 Kcal/día por persona	CEPAL-UDAPSO,2005
Mujeres entre 15 a 49 años con anemia leve urbano	23,8	INE- ENDSA 2003
Mujeres entre 15 a 49 años con anemia leve rural	31,6	INE- ENDSA 2003

Tabla 5. Bolivia: Producción por año agrícola según cultivos (en toneladas métricas)

DESCRIPCION	2000	2001	2002	2003	2004(p)	2005(p)	2006(p)	2007(p)	2008(p)
Arroz en chala	299,083	332,437	259,452	423,278	331,336	526,836	446,462	369,141	435,96
Cebada en grano	65,869	66,55	68,3	69,955	72,636	73,996	75,226	72,589	46,936
Maíz en grano(1)	488,606	534,928	598,74	673,65	562,253	816,736	894,436	770,365	1,000,385
Quínua	23,785	23,299	24,179	24,936	24,688	25,201	26,873	26,601	28,809
Sorgo (1)	94,371	104,614	169,798	126,196	154,143	245,58	293,478	372,58	436,133
Trigo (1)	101,51	112,659	119,102	112,93	99,525	119,227	143,677	165,165	161,553
Café (2)	27,696	24,086	24,513	24,7	24,546	24,976	25,272	25,422	27,356
Banano	161,926	163,388	170,11	172,95	176,965	180,896	181,732	182,49	149,594
Plátano	379,17	396,89	413,175	423,612	432,818	443,369	443,819	445,898	317,757
Vid	26,435	27,761	29,358	30,783	32,246	33,313	33,552	32,924	23,668
Arveja	21,554	21,855	22,935	23,662	24,403	25,173	25,021	24,99	21,589
Haba	48,528	48,941	51,118	52,025	53,83	55,062	54,771	54,792	56,466
Tomate	97,728	102,321	112,825	117,613	122,121	127,678	126,215	124,328	52,324
Algodón	2,085	4,879	1,224	2,059	5,143	3,986	4,149	3,641	3,633
Caña de Azúcar	3,542,620	4,714,488	4,908,804	4,916,541	5,328,016	5,112,222	6,201,125	6,419,313	7,458,808
Girasol (1)	110	150	173,345	78	92	72,98	120,214	173,3	298,642
Maní	12,708	12,21	12,701	13,096	13,738	14,227	14,21	13,9	13
Soya (1)	1,197,251	1,152,270	1,246,495	1,586,031	1,585,846	1,693,087	1,618,966	1,595,947	1,225,885
Papa	721,466	706,324	728,785	745,3	748,095	761,891	754,807	735,254	935,862
Yuca	342,261	335,131	345,85	354,962	362,866	370,482	371,28	360,577	243,988
Alfalfa	149,91	152,216	157,006	159,935	163,446	167,127	167,701	168,235	183,999

Fuente: Instituto Nacional de Estadística (p): Preliminar; (1) Incluye campaña de invierno anterior, en el caso de maíz se toma en cuenta a partir de 2003; (2) Café pergamino

Tabla 6. Exportaciones de productos agrícolas (Peso bruto en miles de toneladas)

Producto	Año									
	2000	2001	2002	2003	2004	2005	2006	2007	2008	2009
Nueces del Brasil	13,96	14,58	14,70	17,05	15,42	17,26	19,42	20,86	20,78	22,34
Maderas sin Aserrar	0,16	0,24	0,10	1,18	0,84	0,77	1,08	1,06	0,87	0,25
Otros Productos Agropecuarios	3,45	12,20	4,68	8,77	12,22	12,56	63,82	63,53	121,19	119,74
Frutas y Frutos Comestibles	9,74	14,26	19,06	31,67	49,27	61,70	88,17	90,60	97,74	98,17
Semillas de Sésamo(ajonjolí)	0,33	1,75	3,82	3,94	10,59	21,84	14,53	12,24	4,68	13,41
Semillas de Girasol	0,17	0,15	0,58	0,95	0,68	0,45	0,21	6,16	31,25	66,02
Cafe sin Tostar	6,38	4,26	4,63	4,49	5,45	5,10	5,61	5,09	4,12	4,50
Cacao en Grano	0,20	0,16	0,17	0,20	0,26	0,27	0,31	0,28	0,17	0,34
Semillas y Habas de Soya	215,95	8,85	29,18	115,25	90,13	146,50	70,23	66,17	92,70	125,73
Frijoles	11,88	19,24	22,17	18,79	26,59	21,02	23,46	32,10	34,80	57,84
Quinoa	1,44	2,14	2,03	2,83	3,91	4,89	7,75	10,59	10,43	14,52
Flores	0,19	0,12	0,07	0,05	0,01	0,02	0,02	0,01	0,00	0,00
Algodón sin Cardar ni Peinar	7,92	2,32	2,12	1,45	3,00	3,05	2,75	2,61	1,38	0,36
Cueros en Bruto	0,00	0,47	0,96	0,38	0,04	0,01	0,06	0,00	0,00	0,02
Ganado Vacuno	0,24	0,00	1,09	0,13	0,00	0,00	0,00	0,00	0,00	0,00
Pesca	0,00	0,00	0,00	0,00	0,00	0,00	0,00	0,00	0,00	0,00

Fuente: Instituto Nacional de Estadística

El aporte de importaciones (comerciales y donaciones) fue del 16% en 1999, último año del que se dispone datos. Para una mejor visualización de las importaciones de alimentos básicos y elaborados se ha elaborado el gráfico 2, llamando la atención la curva descendente de importaciones de alimentos y bebidas básicas.

PRIORIDADES NORMATIVAS PARA LA SEGURIDAD ALIMENTARIA

La FAO para combatir el hambre utiliza el “enfoque de doble componente” que combina la agricultura y el desarrollo rural sostenibles con programas específicamente dirigidos a incrementar el acceso directo a los alimentos para los sectores más necesitados (Tabla 7).

Componente 1 Agricultura.- Se ocupa de medidas de recuperación para establecer sistemas alimentarios con capacidad de recuperación. Los factores que afectan a esta capacidad de los sistemas alimentarios son la estructura de la economía alimentaria en su conjunto, así como sus componentes, como la producción agrícola, la tecnología, la diversificación de la industria alimentaria, los mercados y el consumo.

Componente 2 Desarrollo rural.- Evalúa las opciones para dar apoyo a los grupos vulnerables. El análisis de la vulnerabilidad ofrece una perspectiva de la dinámica de la seguridad alimentaria que requiere dar atención especial a los riesgos y a las opciones para su gestión.

Ambas modalidades tienen previsto reforzarse mutuamente, y la interacción positiva entre ambas debería fortalecer la vía hacia la recuperación

CONCEPTOS MÁS IMPORTANTES RELACIONADOS A LA SEGURIDAD ALIMENTARIA Y NUTRICIONAL

Disponibilidad. Significa que se debe producir o importar a nivel nacional o local alimentos de buena calidad e inocuos en cantidad suficiente para que estén disponibles a la población, (FAO, 2006) obtenida por medio de producción interna, reservas, importaciones comerciales y no comerciales -generalmente ayuda alimentaria- y apoyada por la capacidad de almacenamiento y movilización (Torrez, 2003). Para sus estimaciones se han de tener en cuenta las pérdidas postcosecha y las exportaciones. La estabilidad significa solucionar las condiciones de inseguridad Alimentaria transitoria de carácter cíclico o

estacional, a menudo asociadas a las campañas agrícolas, tanto por la falta de producción de alimentos en momentos determinados del año, como por el acceso a recursos de las poblaciones asalariadas dependientes de ciertos cultivos (AECID, 2007)

La disponibilidad también se refleja en el suministro de energía alimentaria por persona. En el país esta aportado por el 25% de carbohidratos en el sector rural (encima de lo recomendado), en el altiplano los niveles de ingesta de calorías, proteínas y grasas son los más bajos de todo el sector rural del país (Böhr, 2005).

Acceso a los alimentos o capacidad para adquirirlos en otros términos, los alimentos deben estar disponibles a toda la población, física y económicamente, en el momento oportuno: si no se pueden producir los alimentos, la población debe tener ingresos o medios de cambio para obtenerlos; el acceso a los alimentos no debe estar restringido por causas sociales (Torrez, 2003). Las posibilidades de acceso son, por lo tanto, el empleo, el intercambio de servicios, el crédito y los vínculos de apoyo familiar o comunitario existentes (FAO, 2006). Uso y provecho de alimentos de calidad, habilidad del cuerpo humano para ingerir y metabolizar los alimentos adecuados en cantidad y calidad.

Acceso y control sobre los medios de producción (tierra, agua, insumos, tecnología, conocimiento...) y a los alimentos disponibles en el mercado. La falta de acceso y control es frecuentemente la causa de la inseguridad alimentaria, y puede tener un origen físico (cantidad insuficiente de alimentos debido a varios factores, como son el aislamiento de la población, la falta de infraestructuras...) o económico (ausencia de recursos financieros para comprarlos debido a los elevados precios o a los bajos ingresos) (PESA, 2004).

Utilización. La inclusión de la utilización del alimento en el organismo significa que la Seguridad Nutricional es más que la Seguridad Alimentaria. Se forma el término Seguridad Alimentaria y Nutricional (SAN), base de políticas de estado. La *utilización biológica* está relacionada con el estado nutricional, como resultado del uso individual de los alimentos (ingestión, absorción y utilización).

Tabla 7. Prioridades básicas para la seguridad alimentaria para Bolivia

Doble enfoque	Disponibilidad	Acceso y utilización	Estabilidad
Desarrollo rural, incremento de la productividad	Incrementar desayuno escolar el almuerzo escolar en áreas rurales. Incremento de la producción rural de alimentos, en especial entre los pequeños productores. Inversión en infraestructura rural. Revitalización del sector pecuario. Establecimiento y conservación de los recursos. Incremento de los ingresos y otros derechos a los alimentos.	Fortalecimiento y reconocimiento de las instituciones rurales. Incremento del acceso a activos. Garantizar el acceso a la tierra a través de la titulación de tierras comunales e individuales. Reactivación de los sistemas de financiación rural y seguro agrícola. Mecanismos para asegurar la inocuidad de los alimentos. Programas de rehabilitación social. Optimizar las cadenas de comercialización agrícolas. Crear, fortalecer y promocionar mercados agrícolas, centros de comercialización, ferias locales, nacionales. Crear sistemas de información de precios y mercados	Diversificación de la agricultura y el empleo. Seguimiento de la seguridad alimentaria y la vulnerabilidad. Promoción del análisis y gestión de riesgos. Reactivación de los mecanismos de acceso al sistema de crédito y ahorro. Implementación del seguro agrícola subvencionado en primera instancia por el gobierno. Elaboración de una Política Agrícola y de Comercio Exterior, apoyando la infraestructura productiva y protección del mercado interno . Establecer franja de precios; establecimiento de aranceles, subsidios, medidas sanitarias; así como sistemas de estabilización de precios . En base a la definición de una Política Nacional Agropecuaria de Comercio Exterior, se debe persistir en una Estrategia Regional de Comercio
Acceso directo e inmediato a los alimentos	Ayuda alimentaria. Socorro: semillas e insumos. Reposición del capital pecuario. Facilitación de la reanimación del mercado.	Transferencia de alimentos y efectivo. Redistribución de activos. Programa de intervención nutricional. Incluir en el Curriculum Escolar, aspectos educacionales, nutricionales, de higiene y consumo de alimentos adecuados a las costumbres. Incorporar la perspectiva de la SAN en programas y proyectos a nivel municipal, departamental y nacional, dirigidos a grupos vulnerables en condiciones de inseguridad alimentaria.	Restablecimiento de las redes de protección social. Seguimiento de la vulnerabilidad inmediata y de las repercusiones de las intervenciones

Fuente: Autor en base a Pingali, et al. (2005) y FAO TCP/RLA (2004)

Utilización biológica de los alimentos a través de una alimentación adecuada, agua potable, sanidad y atención médica, para lograr un estado de bienestar nutricional en el que se satisfagan todas las necesidades fisiológicas (FAO, 2007). La inadecuada utilización biológica puede tener como consecuencia la desnutrición y/o la malnutrición. Con frecuencia se toma como referencia el estado nutricional de los niños y las niñas, pues las carencias de alimentación o salud en estas edades, tienen graves consecuencias a largo plazo y a veces permanentes (PESA, 2004).

Aprovechamiento biológico cómo el cuerpo aprovecha los alimentos consumidos, lo que está condicionado por aspectos de saneamiento del medio -como agua segura y condiciones que no contaminen los alimentos- así como el estado de salud de la persona, que determinará la conversión de alimentos en nutrientes.

Estabilidad se refiere a solventar las condiciones de inseguridad alimentaria transitoria de carácter cíclico o estacional, a menudo asociadas a las campañas agrícolas, tanto por la falta de producción de alimentos en momentos determinados del año, como por el acceso a recursos de las poblaciones asalariadas dependientes de ciertos cultivos. En este componente juegan un papel importante: la existencia de almacenes o silos en buenas condiciones así como la posibilidad de contar con alimentos e insumos de contingencia para las épocas de déficit alimentario. No deben correr el riesgo de quedarse sin acceso a los alimentos a consecuencia de crisis repentinas (por ej. una crisis económica o climática) ni de acontecimientos cíclicos (como la inseguridad alimentaria estacional). De esta manera, el concepto de estabilidad se refiere tanto a la dimensión de la disponibilidad como a la del acceso de la seguridad alimentaria (FAO, 2007; PESA, 2004).

Estabilidad de la oferta mantenimiento de alimentos suficientes durante todo el año a pesar de variaciones climáticas y sin excesiva variación de los precios. Esto incluye, además del hecho de que se cuente con productos alternativos o sustitutos en función de las variaciones estacionales.

Hambre, se puede definir como “escasez de alimentos básicos que causa carestía y miseria generalizada”(PESA, 2004). El hambre se asocia a la inseguridad alimentaria y nutricional de las personas, que se presenta cuando parte de la población no tiene asegurado el acceso físico,

social y económico a alimentos seguros y nutritivos que satisfacen sus necesidades dietéticas y preferencias para una vida activa y saludable. Así, existen personas con vulnerabilidad alimentaria cuando hay una “probabilidad de que se produzca una disminución aguda del acceso a alimentos, o a su consumo, en relación a un valor crítico que define niveles mínimos de bienestar humano” (PMA, 2002).

El documento Hambre y desigualdad en los países andinos revela que en Bolivia el 27% de los niños sufre hambre, detectando además que la situación ha empeorado en los últimos años.

Pobreza general o pobreza relativa. El PNUD la define como “falta del ingreso necesario para satisfacer las necesidades esenciales no alimentarias como el vestuario, la energía y la vivienda, así como las necesidades alimentarias. Para el Banco Mundial, la pobreza es “vivir con menos de 2USD al día”.

Pobreza extrema: pobreza absoluta o indigencia. El PNUD la define como “falta del ingreso necesario para satisfacer las necesidades básicas de alimentos, que se suele definir sobre la base de las necesidades mínimas de calorías”. Según el Banco Mundial “pobres extremos son los que viven con menos de 1 USD al día”.

Mientras para el Banco Mundial la línea de pobreza y pobreza extrema la marca el ingreso diario de 1 y 2 dólares respectivamente, para la CEPAL, la línea de Indigencia o extrema pobreza la determina la Canasta Básica de Alimentos, y la línea de Pobreza la Canasta Básica Vital, recogidas ambas en base a encuestas de hogares nacionales.

CONCLUSIONES

En Bolivia no solo la incidencia de pobreza es elevada, al mismo tiempo la brecha de pobreza también tiene niveles elevados, este aspecto evidencia que los hogares presentan niveles de consumo significativamente por debajo de las líneas de pobreza. La incidencia de pobreza se manifiesta de manera más contundente en las poblaciones indígenas y originarias en función de marcadas las disparidades en el acceso a servicios sociales básicos, el conocimiento, las tecnologías y la igualdad de oportunidades.

La pobreza, el hambre y la malnutrición es una de las principales causas de la migración acelerada de las zonas rurales a las urbanas.

Una de las causas fundamentales de la Inseguridad Alimentaria es la pobreza causante de falta de empleo y reducido ingreso familiar para la adquisición de alimentos saludables. El 59% en las áreas rurales no tiene acceso suficiente a necesidades básicas de alimentos.

La desnutrición crónica es más del doble en los municipios altamente vulnerables, ubicados en la región andina (29,6%) y en los valles (26%), comparadas con la prevalencia en la región oriental (12,3%). El 32,6 % de los niños de 12 a 23 meses, presentaban desnutrición crónica (manifestándose en talla baja).

Existe una alta dependencia de alimentos subvencionados que desincentivan la propia producción, el aumento en los precios y la dependencia externa continúa reduciendo el poder adquisitivo de la población más pobre, lo que sumado a las condiciones higiénico-sanitarias deficientes y el acceso limitado a la educación, se manifiesta en las altas tasas de desnutrición crónica.

La información y datos disponibles sobre el tema continúa siendo mínima, además la investigación en temas de seguridad alimentaria es incipiente. Hace mucha falta la investigación de la disponibilidad, acceso-utilización y estabilidad para generar mejores políticas y de alto impacto.

BIBLIOGRAFÍA

AECID, 2007. ACH - Manual de Prácticas Alimentarias y Nutrición Básica. Manual publicado con el apoyo de: AECID. Agencia española de Cooperación Internacional para el Desarrollo (AECID).

AIS, 2008. Acción Internacional por la Salud. Bolivia. FUNAVI Fundación por la Naturaleza y la vida. WEMOS, Salud para todos, Health for all. Boletín No. 164 Vol. XXII N° 3 Mayo-Junio 2008.

Böhrt, J.P., 2005. Oficina Regional de la FAO para América Latina y el Caribe Santiago, Chile 2005 Políticas de seguridad alimentaria en los países de la comunidad andina. Capítulo 3. Hacia una estrategia de seguridad alimentaria en Bolivia).

Cabrerizo, M. J., 2007. Banco Mundial, 2007 Banco mundial. Trabajemos por un mundo sin pobreza. Disponible on line : <http://datos.bancomundial.org/pais/bolivia>.

Cedla, 2006. Centro de Estudios para el Desarrollo Laboral y Agrario. La tasa de desempleo urbano

sería del 11.8% LA desocupación afectaría a más de 315.000 personas este año. Disponible on line <http://www.cedla.org/content/499>.

ENDSA, 2003. Situación de Salud. Indicadores básicos 2003. ministerio de salud y deportes. Bolivia http://saludpublica.bvsp.org.bo/ass/indicadores_basicos/2003.pdf

Criales, S.; Ortuño, A., 2000. "Reducir la extrema pobreza" en NNUU, 2000, Dónde estamos el 2000? Remontando la pobreza. Ocho cimas a la vez. NNUU, La Paz, Bolivia. En: Síntesis seguridad alimentaria en Bolivia.

FAO, 2001. La mujer en la agricultura medioambiente y la producción rural en países seleccionados de América Latina. Servicio de Genero y Desarrollo. Disponible on line : <http://www.rlc.fao.org/es/desarrollo/mujer/situacion/>.

FAO, 2006. Organización de las Naciones Unidas para la Agricultura y la alimentación. PESA Centroamérica en el Marco de la seguridad alimentaria nutricional. Disponible on line: http://www.pesacentroamerica.org/pesa_ca/ref_sana.htm.

FAO, 2007. Conferencia Internacional sobre Agricultura Orgánica y Seguridad Alimentaria. Roma, 03 - 05 de mayo 2007. Organic agricultura. Disponible on line <http://www.fao.org/organic/oa-specialfeatures/oa-foodsecurity/es/>

FAO TCP/RLA/2909, 2004. Propuesta de estrategia e instrumentos para mejorar la seguridad alimentaria en Bolivia. FAO. Secretaria general. Comunidad andina.

Foster, et al, 2006. En SITEAL: El Sistema de Información de Tendencias Educativas en América Latina. Informe sobre tendencias sociales y educativas en América latina 2006. Disponible on line: <http://www.siteal.iipe-oei.org/informetendencias/downloads/CONSIDERACIONES.pdf>

Ginja, 2008. Representante del Programa Mundial de Alimentación (PMA) en Bolivia .PMA: 32% de los niños en Bolivia padece desnutrición crónica. Centro de Noticias OPS/OMS Bolivia. Publicado en el diario opinión-Cochabamba 17.10.08. Disponible on line: <http://www.ops.org.bo/servicios/?DB=B&S11=14498&SE=SN>

Haquim, D., 2000. "Seguridad Alimentaria" en NNUU, 2000, Dónde estamos el 2000? Remontando la

- pobreza. Ocho cimas a la vez. NNUU, La Paz, Bolivia.
- IDRC, 2007. The International Development Research Centre. Science for humanity. Background: Bolivia at a glance . Disponible on line http://www.idrc.ca/en/ev-110938-201-1-DO_TOPIC.html
- IFC, 2010. International Finance Corporation. The World Bank Group. Disponible on line: <http://www.doingbusiness.org/exploreconomies/?economyid=25>
- INCAP/OPS, 1999. Instituto de Nutrición de Centro América y Panamá. La iniciativa de seguridad alimentaria nutricional en Centroamérica. Guatemala, 2da. Edición
- INE, 2003. Instituto Nacional de Estadística. Informe del Censo Nacional de Población y Vivienda Bolivia 2001. La Paz: INE; 2002.
- INE, 2008. Informe del Instituto Nacional de Estadística: Bolivia ya tiene 10.027.643 habitantes. Disponible on line: <http://boliviasol.wordpress.com/2008/08/04/informe-del-ine-bolivia-ya-tiene-10027643-habitantes/>
- INE, 2008. Informe del Instituto nacional de estadística Bolivia. Proyecciones 2008.
- INE, 2009. Informe del Instituto Nacional de Estadística: el producto interno bruto de Bolivia creció en 3,36%. Disponible on line: http://www.ine.gov.bo/pdf/boletin/NP_2010_21.pdf
- INE, 2010p. Informe del Instituto nacional de estadística Bolivia. Proyecciones 2010.
- INE, 2009b. La tasa de desempleo en Bolivia llegó a 7,8 por ciento en 2009. Disponible on line <http://sdpnoticias.com/sdp/contenido/2010/02/08/4/580492>
- Martinez, R., 2004. Hambre y desigualdad en los países andinos. La desnutrición y la vulnerabilidad alimentaria en Bolivia, Colombia, Ecuador y Perú CEPAL. Naciones Unidas.
- OPS, 2007. Organización Panamericana de la Salud. Desnutrición afecta al 23% de los niños; Gobierno busca erradicarla. Está impulsando el Plan Desnutrición Cero en 52 municipios del país. Artículo publicado en El deber agosto 2007. Disponible on line: <http://www.ops.org.bo/servicios/?DB=B&S11=12883&SE=SN>.
- OPS/OMS Bolivia, 2009. Centro de Noticias La razón. Artículo publicado en La razón el 15-11-2009 .Indígenas son más vulnerables a la inseguridad alimentaria. Disponible on line <http://www.ops.org.bo/servicios/?DB=B&S11=8098&SE=SN>
- ORMACHEA, E. 2009. Soberanía y seguridad alimentaria en Bolivia: Políticas y estado de situación CEDLA, Noviembre de 2009. Bolivia.
- OMS/UNICEF, 2001. Tablas Programa Conjunto de Vigilancia, 2001.
- OXFAM, 2008. Estrategia Nacional de Cambio Oxfam en Bolivia, 2008. Pobreza, vulnerabilidad y cambio climático. La pobreza y la inequidad en Bolivia tienen el rostro de una mujer indígena. Disponible on line <http://www.crid.or.cr/digitalizacion/pdf/spa/doc17874/doc17874-b.pdf>
- Pacheco, 2001. Bolivia y sus negociaciones agrícolas internacionales. Unidad de negociaciones agrícolas internacionales. Ministerio de agricultura, ganadería y desarrollo rural
- PESA, 2004. Programa Especial para la Seguridad Alimentaria - PESA - en Centroamérica. Guatemala, C.A. Seguridad Alimentaria y Nutricional. Conceptos básicos.
- PMA, 2002. VAM Standard Analytical Framework. World Food Programme 2002. En: Análisis del impacto social y económico de la desnutrición infantil en América Latina. Resultados del estudio en centroamérica y república dominicana panorama general. División de Desarrollo Social. CEPAL. Santiago de Chile, Junio de 2007.
- PMA, 2002b. Sistema Nacional de Información en Seguridad Alimentaria y Alerta Temprana (SINSAAT), Unidad de Planificación y Alianzas Estratégicas del Ministerio de Desarrollo Sostenible y Planificación (UPAE), Análisis y cartografía de la Vulnerabilidad a la inseguridad alimentaria en Bolivia. Primera Edición, febrero 2002
- PMA, 2003. Bolivia, SINSAAT, FAO, Primer diagnóstico modelo y atlas municipal de seguridad alimentaria en Bolivia Ministerio de Planificación para el Desarrollo UDAPE Programa Mundial de Alimentos.
- PMA, 2008. Diagnóstico, modelo y atlas municipal de seguridad alimentaria en Bolivia. Serie: "Sistema de Información Gerencial de Seguridad Alimentaria" Diagnóstico, modelo y atlas

municipal de seguridad alimentaria en Bolivia. Programa Mundial de Alimentos (PMA) de las Naciones Unidas Primera edición Marzo de 2008.

RESPYN, 2005. Revista de Salud pública y nutrición. Vol. 6 N 1 Disponible on line: http://www.respyn.uanl.mx/vi/1/ensayos/SA_Determinantes_y_PP.htm

SICA, 2002 OPS/OMS en Guatemala. Seguridad Alimentaria y Nutricional, disponible on line: http://new.paho.org/gut/index.php?option=com_content&task=view&id=184&Itemid=259

Torrco, J.C., 2009. IBEPA. Instituto Boliviano de Economía y Política agraria. Escenarios y estrategias para combatir el alza de precios de los alimentos en Bolivia. Disponible on line http://www.ibepa.org/index-Dateien/Analisis_IBEPA.htm

Torrez, F., 2003. Seguridad alimentaria, seguridad nacional. Felipe Torres Torres, Yolanda Trápaga. Editorial Plaza y Valdés, 2003

UDAPE, 2010 Ministerio de Planificación/UDAPE-UNICEF, Estudio Global de Pobreza y Disparidades en la Niñez).